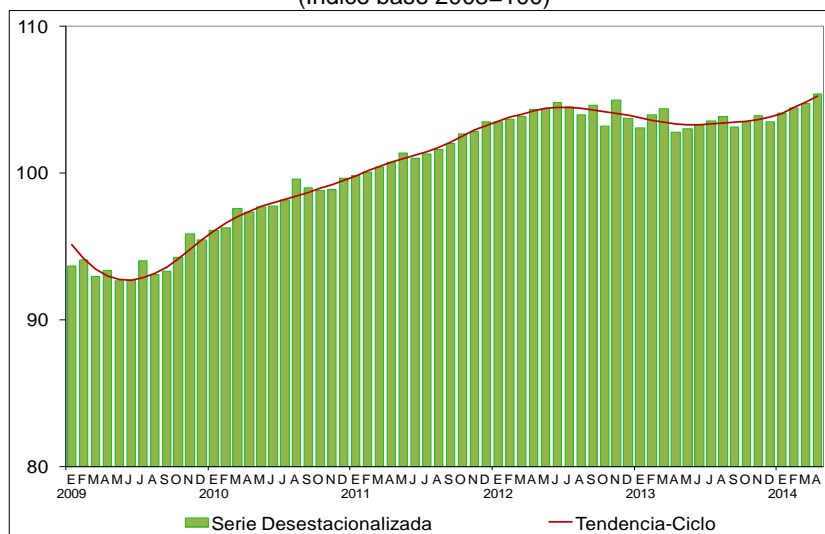


## INFORMACIÓN OPORTUNA SOBRE LA ACTIVIDAD INDUSTRIAL EN MÉXICO DURANTE ABRIL DE 2014

El INEGI informa que la Producción Industrial del país se incrementó 0.64% en el cuarto mes del año en curso respecto a la del mes inmediato anterior, con base en cifras desestacionalizadas.

**CIFRAS DESESTACIONALIZADAS Y TENDENCIA-CICLO DE LA ACTIVIDAD INDUSTRIAL AL MES DE ABRIL DE 2014**  
(Índice base 2008=100)



Fuente: INEGI.

Por componentes, la Generación, transmisión y distribución de energía eléctrica, suministro de agua y de gas por ductos al consumidor final creció 1.29%; las Industrias manufactureras 1.09%, y la Construcción fue mayor en 0.56%; mientras que la Minería disminuyó (-)0.44% durante abril de este año frente al mes precedente.

En su comparación anual, la Producción Industrial descendió (-)0.6% en términos reales en el mes en cuestión con relación al cuarto mes de 2013<sup>1</sup>.

<sup>1</sup> Cabe señalar que este comportamiento a tasa anual se vio influido a la baja por el efecto de la semana santa, ya que en 2013 se ubicó en marzo, mientras que en este año ocurrió en abril, teniéndose en el cuarto mes de 2014 un menor número de días laborables que en el mismo mes del año anterior.



Por sector económico, la Construcción decreció (-)2.6% y las Industrias manufactureras y la Minería (-)0.1% cada una; en tanto que la Generación, transmisión y distribución de energía eléctrica, suministro de agua y de gas por ductos al consumidor final aumentó 1.6 por ciento.

**PRODUCCIÓN INDUSTRIAL AL MES DE ABRIL DE 2014**  
(Variación porcentual real respecto al mismo periodo del año anterior)

Concepto	Abril <sup>p/</sup>	Ene-Abril <sup>p/</sup>
<b>Actividad Industrial Total</b>	<b>(-) 0.6</b>	<b>1.1</b>
• Minería	(-) 0.1	0.1
Petrolera	(-) 0.5	(-) 1.1
No petrolera	1.6	5.1
• Generación, transmisión y distribución de energía eléctrica, suministro de agua y de gas por ductos al consumidor final	1.6	1.5
• Construcción	(-) 2.6	(-) 2.6
• Industrias Manufactureras	(-) 0.1	3.2

p/ Cifras preliminares.  
Fuente: INEGI.

**Se anexa Nota Técnica**



**INSTITUTO NACIONAL  
DE ESTADÍSTICA Y GEOGRAFÍA**

## **NOTA TÉCNICA**

### **INFORMACIÓN OPORTUNA SOBRE LA ACTIVIDAD INDUSTRIAL EN MÉXICO DURANTE ABRIL DE 2014**

- El INEGI informa que la Producción Industrial del país se incrementó 0.64% en el cuarto mes del año en curso respecto a la del mes inmediato anterior, con base en cifras desestacionalizadas.
- Por componentes, la Generación, transmisión y distribución de energía eléctrica, suministro de agua y de gas por ductos al consumidor final creció 1.29%; las Industrias manufactureras 1.09%, y la Construcción fue mayor en 0.56%; mientras que la Minería disminuyó (-)0.44% durante abril de este año frente al mes precedente.
- En su comparación anual, la Producción Industrial descendió (-)0.6% en términos reales en el mes en cuestión con relación al cuarto mes de 2013<sup>2</sup>.
- Por sector económico, la Construcción decreció (-)2.6% y las Industrias manufactureras y la Minería (-)0.1% cada una; en tanto que la Generación, transmisión y distribución de energía eléctrica, suministro de agua y de gas por ductos al consumidor final aumentó 1.6 por ciento.

#### ***Principales resultados***

Con base en cifras desestacionalizadas la Actividad Industrial en México (Minería; Generación, transmisión y distribución de energía eléctrica, suministro de agua y de gas por ductos al consumidor final; Construcción, y las Industrias manufactureras) mostró una variación de 0.64% durante abril de este año respecto al mes previo.

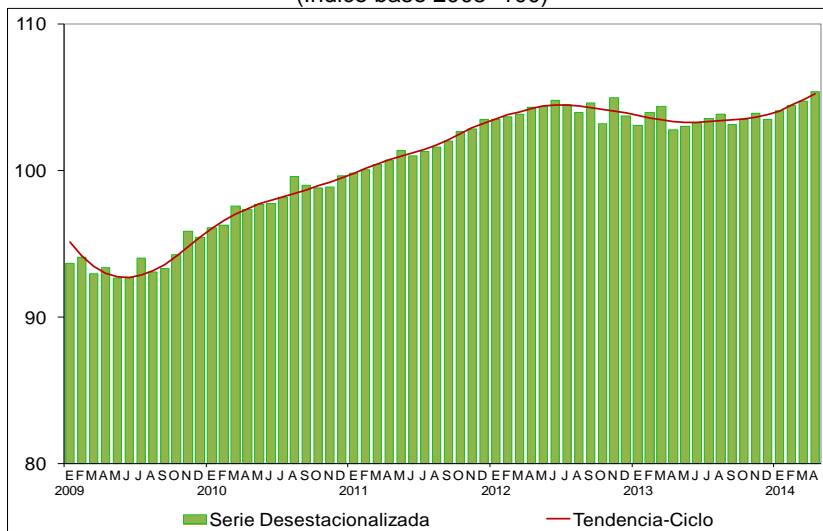
---

<sup>2</sup> Cabe señalar que este comportamiento a tasa anual se vio influido a la baja por el efecto de la semana santa, ya que en 2013 se ubicó en marzo, mientras que en este año ocurrió en abril, teniéndose en el cuarto mes de 2014 un menor número de días laborables que en el mismo mes del año anterior.



**INSTITUTO NACIONAL  
DE ESTADÍSTICA Y GEOGRAFÍA**

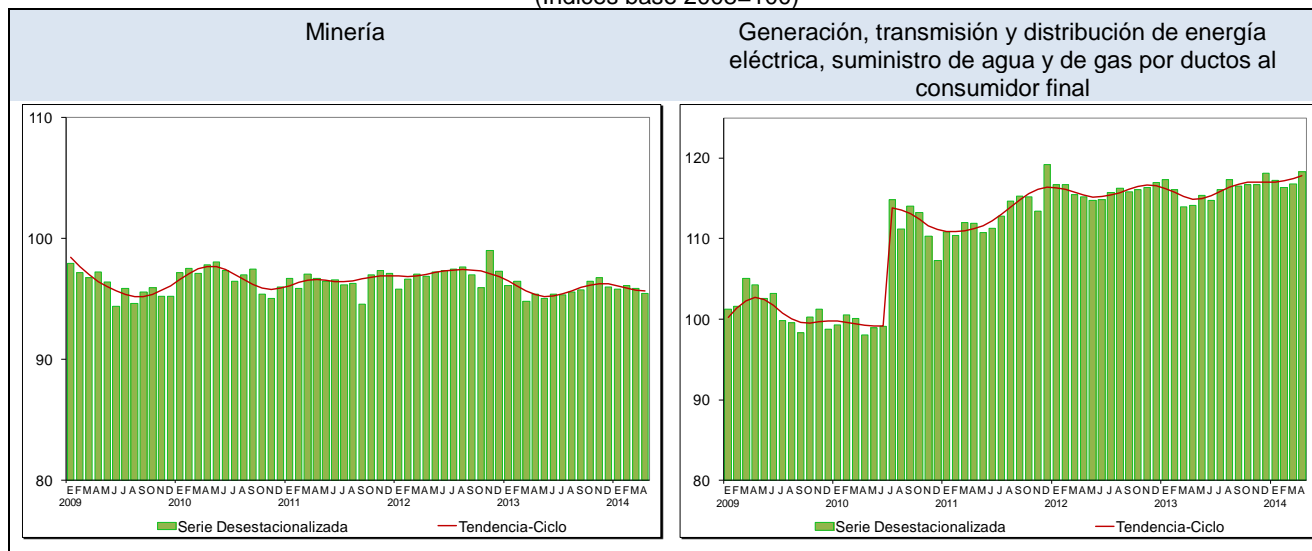
**CIFRAS DESESTACIONALIZADAS Y TENDENCIA-CICLO DE LA  
ACTIVIDAD INDUSTRIAL AL MES DE ABRIL DE 2014**  
(Índice base 2008=100)



Fuente: INEGI.

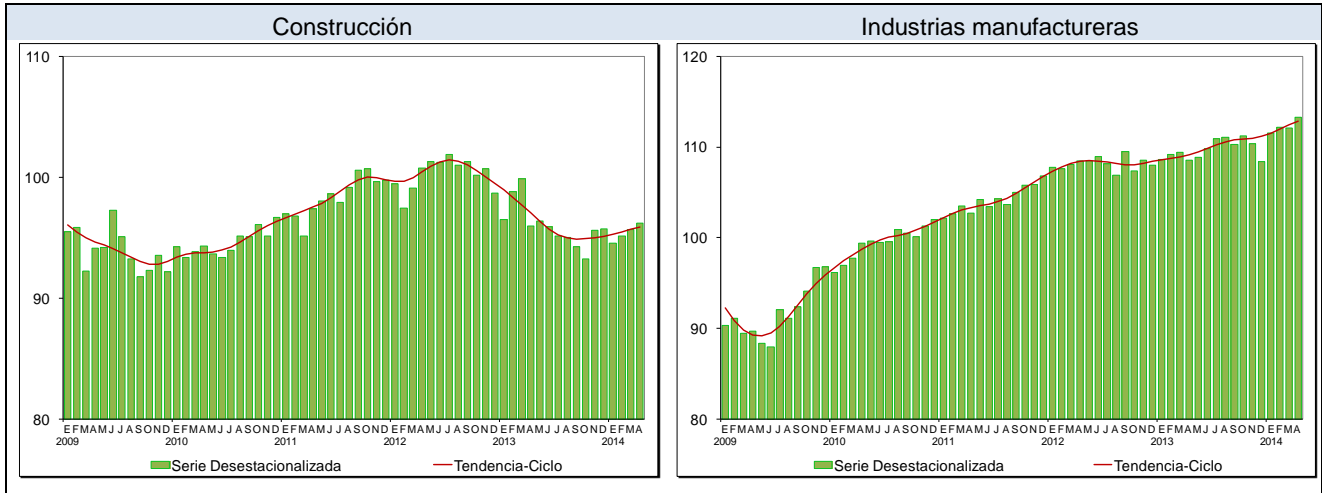
Por sector de actividad económica, la Generación, transmisión y distribución de energía eléctrica, suministro de agua y de gas por ductos al consumidor final creció 1.29%; las Industrias manufactureras 1.09%, y la Construcción fue mayor en 0.56%; mientras que la Minería disminuyó (-)0.44% durante abril de este año frente al mes precedente, con cifras desestacionalizadas.

**CIFRAS DESESTACIONALIZADAS Y TENDENCIAS-CICLO  
DE LOS COMPONENTES DE LA ACTIVIDAD INDUSTRIAL AL MES DE ABRIL DE 2014**  
(Índices base 2008=100)





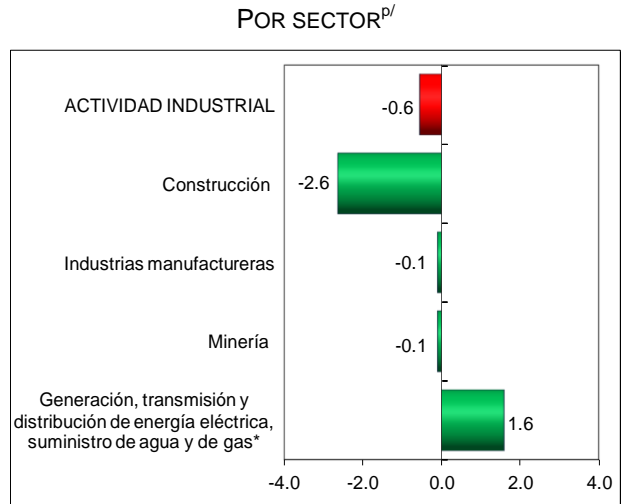
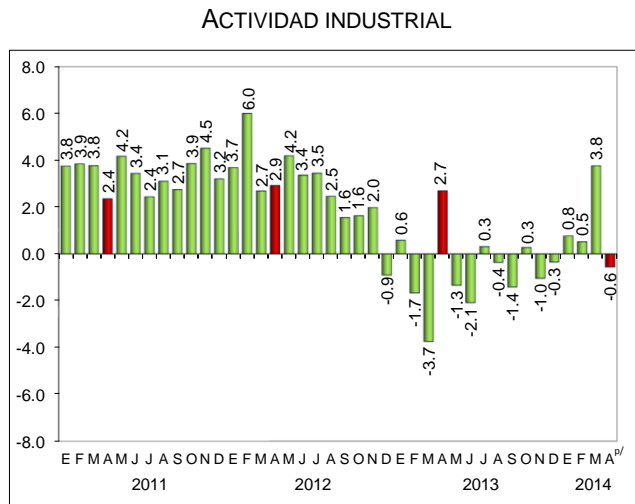
**INSTITUTO NACIONAL  
DE ESTADÍSTICA Y GEOGRAFÍA**



Fuente: INEGI.

En su comparación anual y con cifras originales, la Actividad Industrial cayó (-)0.6% en términos reales durante el cuarto mes de 2014 respecto a igual mes de un año antes, debido a los decrementos mostrados en tres de los cuatro sectores que la conforman.

**PRODUCCIÓN INDUSTRIAL AL MES DE ABRIL DE 2014**  
(Variación porcentual real respecto al mismo mes del año anterior)

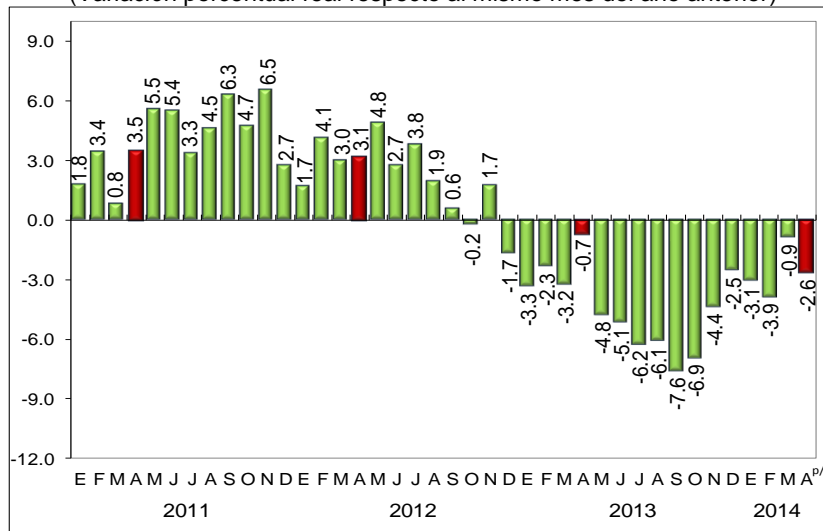


\* por ductos al consumidor final.  
p/ Cifras preliminares.  
Fuente: INEGI.

### **Industria de la Construcción**

La Industria de la Construcción se redujo (-)2.6% en el mes en cuestión frente a la del mes de abril de 2013, derivado de las menores obras relacionadas con la edificación, con la construcción de obras de ingeniería civil y trabajos especializados para la construcción. Adicionalmente, disminuyó la demanda de materiales de construcción tales como: estructuras metálicas; cables de conducción eléctrica; tubos y postes de hierro y acero; componentes electrónicos; tubería y conexiones, y tubos para embalaje, y cal.

**INDUSTRIA DE LA CONSTRUCCIÓN AL MES DE ABRIL DE 2014**  
(Variación porcentual real respecto al mismo mes del año anterior)



p/ Cifras preliminares.  
Fuente: INEGI.

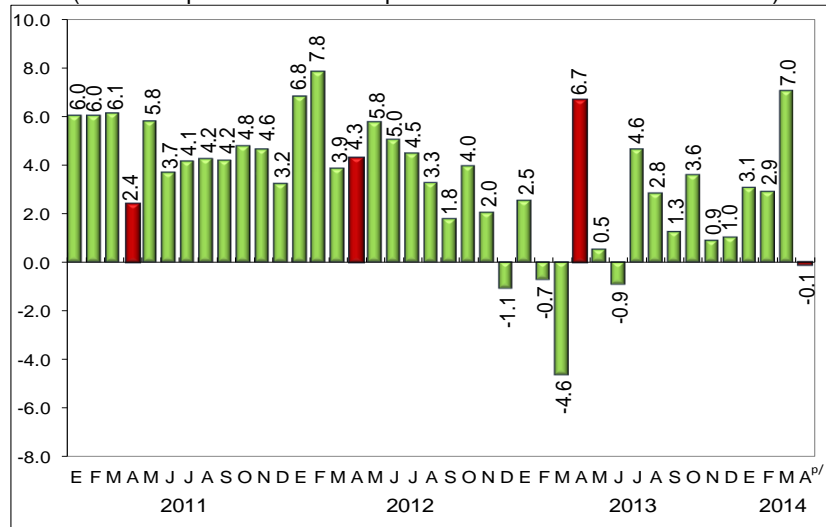
### **Industrias manufactureras**

El sector de las Industrias manufactureras decreció (-)0.1% a tasa anual durante abril de 2014, como resultado del descenso de la producción de los subsectores de la industria química; maquinaria y equipo; prendas de vestir; equipo de computación, comunicación, medición y de otros equipos, componentes y accesorios electrónicos; industria alimentaria; insumos textiles y acabados textiles; muebles, colchones y persianas, y curtido y acabado de cuero y piel, y fabricación de productos de cuero, piel y materiales sucedáneos, entre otros.



**INSTITUTO NACIONAL  
DE ESTADÍSTICA Y GEOGRAFÍA**

**INDUSTRIAS MANUFACTURERAS AL MES DE ABRIL DE 2014**  
(Variación porcentual real respecto al mismo mes del año anterior)



p/ Cifras preliminares.  
Fuente: INEGI.

### **Minería**

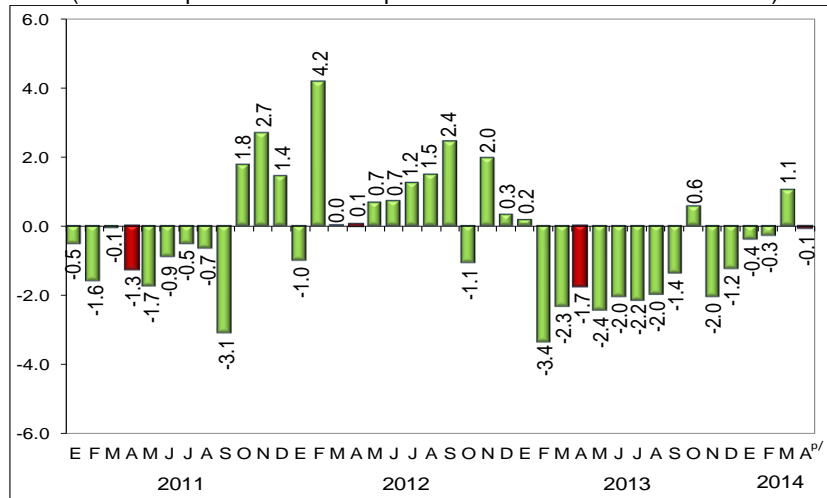
La Minería disminuyó (-)0.1% en el cuarto mes de este año respecto al mismo mes de 2013, como consecuencia de la caída de la minería petrolera de (-)0.5% y del alza reportada en la no petrolera de 1.6% en igual lapso.



**INSTITUTO NACIONAL  
DE ESTADÍSTICA Y GEOGRAFÍA**

**MINERÍA AL MES DE ABRIL DE 2014**

(Variación porcentual real respecto al mismo mes del año anterior)



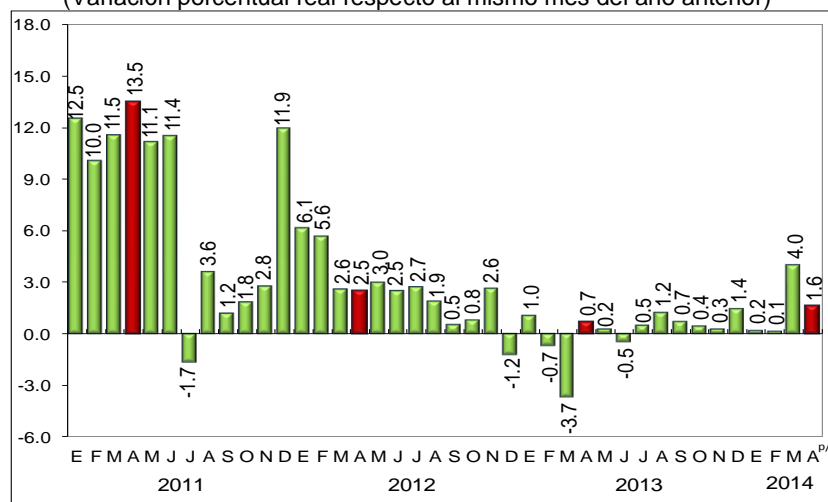
p/ Cifras preliminares.  
Fuente: INEGI.

**Generación, transmisión y distribución de energía eléctrica, suministro de agua y de gas por ductos al consumidor final**

La Generación, transmisión y distribución de energía eléctrica, suministro de agua y de gas por ductos al consumidor final se elevó 1.6% a tasa anual en el mes de referencia.

**GENERACIÓN, TRANSMISIÓN Y DISTRIBUCIÓN DE ENERGÍA ELÉCTRICA\*,  
AL MES DE ABRIL DE 2014**

(Variación porcentual real respecto al mismo mes del año anterior)



\* suministro de agua y de gas por ductos al consumidor final.

p/ Cifras preliminares.

Fuente: INEGI.





**INSTITUTO NACIONAL  
DE ESTADÍSTICA Y GEOGRAFÍA**

**Resultados durante enero-abril de 2014**

En los primeros cuatro meses del año, la Actividad Industrial avanzó 1.1% en términos reales respecto a igual periodo de 2013, producto del crecimiento de tres de los cuatro sectores que la integran. Las Industrias manufactureras se elevaron 3.2%; la Generación, transmisión y distribución de energía eléctrica, suministro de agua y de gas por ductos al consumidor final 1.5% y la Minería 0.1%; en tanto que la Construcción cayó (-)2.6 por ciento.

**PRODUCCIÓN INDUSTRIAL AL MES DE ABRIL DE 2014**  
(Variación porcentual real respecto al mismo periodo del año anterior)

Concepto	Abril <sup>p/</sup>	Ene-Abril <sup>p/</sup>
<b>Actividad Industrial Total</b>	<b>(-) 0.6</b>	<b>1.1</b>
• Minería	(-) 0.1	0.1
Petrolera	(-) 0.5	(-) 1.1
No petrolera	1.6	5.1
• Generación, transmisión y distribución de energía eléctrica, suministro de agua y de gas por ductos al consumidor final	1.6	1.5
• Construcción	(-) 2.6	(-) 2.6
• Industrias Manufactureras	(-) 0.1	3.2

p/ Cifras preliminares.  
Fuente: INEGI.

**Nota metodológica**

Con el fin de proporcionar información estadística que permita un conocimiento amplio y oportuno sobre el comportamiento del sector industrial se elabora el Indicador Mensual de la Actividad Industrial (IMAI) que mide la evolución real de la actividad productiva.

Su cobertura geográfica es nacional e incorpora a los sectores económicos: 21. Minería; 22. Generación, transmisión y distribución de energía eléctrica, suministro de agua y de gas por ductos al consumidor final; 23. Construcción y 31-33. Industrias manufactureras, alcanzando una representatividad del 94.8% del valor agregado bruto del año 2008, año base de los productos del SCNM.



**INSTITUTO NACIONAL  
DE ESTADÍSTICA Y GEOGRAFÍA**

En la medida de lo posible, se siguen los conceptos, criterios metodológicos, clasificadores y datos fuente que se emplean en los cálculos anuales y trimestrales del Producto Interno Bruto (PIB). Se calculan índices de volumen físico para 345 clases de actividad económica del Sistema de Clasificación Industrial de América del Norte (SCIAN) referido al año de 2007. Dichas clases se integran en los 29 subsectores de actividad.

Minería: Comprende unidades económicas dedicadas principalmente a la extracción de petróleo y gas, y de minerales metálicos y no metálicos; incluye la explotación de canteras, operaciones en pozos, operaciones de beneficio, así como otras preparaciones que se hacen usualmente en la mina. Incluye también los servicios de apoyo exclusivos a la minería. Para el cálculo del indicador se utilizan datos provenientes de la Estadística de la Industria Minerometalúrgica y de la Encuesta Mensual de la Industria Manufacturera elaboradas por el INEGI, de la compañía Exportadora de Sal, S. A. de C. V. y de Petróleos Mexicanos (PEMEX).

Generación, transmisión y distribución de energía eléctrica, suministro de agua y de gas por ductos al consumidor final: Comprende a los servicios de generación, transmisión y suministro de energía eléctrica para su venta; a la captación, potabilización y suministro de agua, así como a la captación y tratamiento de aguas residuales, y al suministro de gas por ductos al consumidor final; las principales fuentes son la Comisión Federal de Electricidad, Comisión Reguladora de Energía (CRE), Comisión Nacional del Agua (CONAGUA) y PEMEX.

Construcción: Comprende a las actividades de edificación residencial, ya sea de vivienda unifamiliar o multifamiliar; a la edificación no residencial, como naves y plantas industriales, inmuebles comerciales, institucionales y de servicios; a la construcción de obras de ingeniería civil, como puentes, carreteras, presas, vías férreas, centrales eléctricas y puertos; a la realización de trabajos especializados, como cimentaciones, montaje de estructuras prefabricadas, instalación en construcciones de equipos y materiales prefabricados, acabados en edificaciones, demolición, relleno de suelo, movimiento de tierra, excavación, drenado y otras preparaciones a los suelos. Puede tratarse de construcción nueva, ampliación, remodelación, mantenimiento o reparación integral de las construcciones. Incluye también la construcción operativa; a la supervisión y administración de construcción de obras, y a la construcción de obras en combinación con actividades de servicios; la principal fuente en la Encuesta Nacional de Empresas Constructoras (ENEC). Para el subsector 238 Trabajos especializados para la construcción su cálculo se fundamenta en el comportamiento ponderado del consumo aparente (producción y/o ventas nacionales más los importados menos los exportados) de los principales materiales utilizados.



**INSTITUTO NACIONAL  
DE ESTADÍSTICA Y GEOGRAFÍA**

Industrias Manufactureras: Abarca las actividades dedicadas a la transformación mecánica, física o química de materiales o sustancias con el fin de obtener productos nuevos. También se consideran manufacturas las actividades de maquila; el ensamble de partes y componentes o productos fabricados; la reconstrucción de maquinaria y equipo industrial, comercial, de oficina y otros, y el acabado de productos manufacturados mediante el teñido, tratamiento calorífico, enchapado y procesos similares. Igualmente se incluye aquí la mezcla de materiales, como los aceites lubricantes, las resinas plásticas, las pinturas y los licores, entre otras. El trabajo de transformación se puede realizar en sitios como plantas, fábricas, talleres, maquiladora u hogares; ya sea que el trabajo se efectúe utilizando máquinas accionadas por energía o equipo manual.

La principal fuente de información es la Encuesta Mensual de la Industria Manufacturera que se complementa con datos proporcionados por cámaras y asociaciones de productores e instituciones públicas y privadas, como: PEMEX, Banco de México (BANXICO), Asociación Mexicana de la Industria Automotriz, A. C., entre otras.

Los datos mensuales del IMAI están disponibles desde el mes de enero de 1993 y se expresan en índices de volumen físico con base fija en el año 2008=100, los cuales son de tipo Laspeyres, publicándose índices mensuales, acumulados y sus respectivas variaciones anuales.

Las diferencias de décimas que, en algunos casos, se pueden observar en las variaciones porcentuales, son consecuencia de que éstas se calculan sobre la base de todos los dígitos que el sistema de cómputo ofrece.

Para evitar los problemas originados en el uso de metodologías y/o fuentes de información diferentes, los cálculos de corto plazo se alinean con las cifras anuales, aplicando la técnica Denton. De esta manera, se espera evitar cualquier confusión entre los usuarios.

Es importante destacar que la gran mayoría de las series económicas se ven afectadas por factores estacionales. Éstos son efectos periódicos que se repiten cada año y cuyas causas pueden considerarse ajenas a la naturaleza económica de las series, como son las festividades, el hecho de que algunos meses tienen más días que otros, los periodos de vacaciones escolares, el efecto del clima en las diferentes estaciones del año, y otras fluctuaciones estacionales como, por ejemplo, la elevada producción de juguetes en los meses previos a la Navidad provocada por la expectativa de mayores ventas en diciembre.



**INSTITUTO NACIONAL  
DE ESTADÍSTICA Y GEOGRAFÍA**

En este sentido, la desestacionalización o ajuste estacional de series económicas consiste en remover estas influencias intra-anales periódicas, debido a que su presencia dificulta diagnosticar o describir el comportamiento de una serie económica al no poder comparar adecuadamente un determinado mes con el inmediato anterior. Analizar la serie desestacionalizada ayuda a realizar un mejor diagnóstico y pronóstico de la evolución de la misma, ya que facilita la identificación de la posible dirección de los movimientos que pudiera tener la variable en cuestión, en el corto plazo. Las cifras desestacionalizadas también incluyen el ajuste por los efectos calendario (frecuencia de los días de la semana y, en su caso, la semana santa). Cabe señalar que la serie desestacionalizada del total de la Producción Industrial se calcula de manera independiente a la de sus cuatro componentes.

Los datos contenidos en este comunicado son generados por el INEGI con base en los Indicadores de la Actividad Industrial del Sistema de Cuentas Nacionales de México y se dan a conocer en la fecha establecida en el Calendario de Difusión de Información de Coyuntura.

Las cifras aquí mencionadas, incluyendo las desestacionalizadas podrán ser consultadas en la página del INEGI en Internet: <http://www.inegi.org.mx/sistemas/bie/>

\* \* \* \* \*