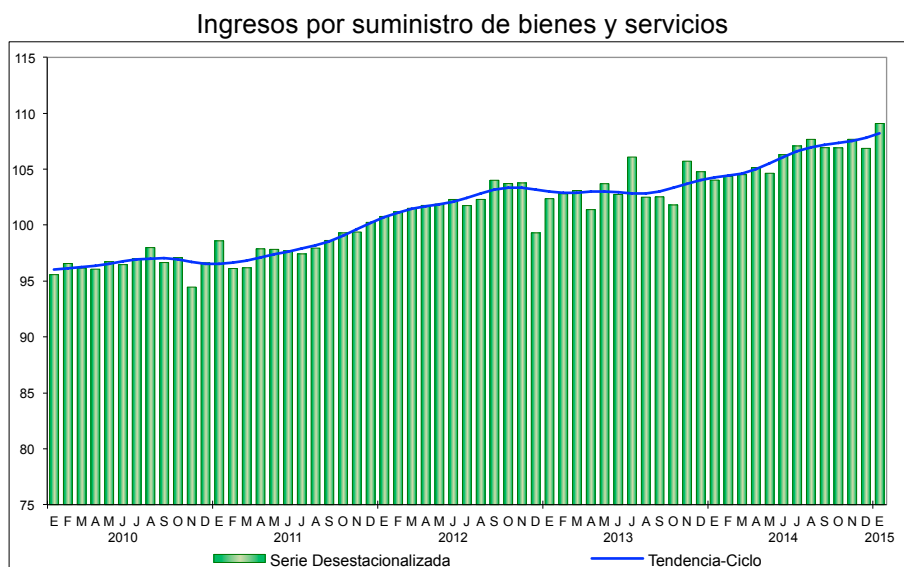




Gráfica 2
INDICADORES DE LAS EMPRESAS COMERCIALES AL POR MENOR A ENERO DE 2015
SERIES DESESTACIONALIZADAS Y DE TENDENCIA-CICLO
(Índice base 2008=100)



En las Empresas Comerciales al por Menor, los Ingresos por suministro de bienes y servicios se elevaron en 2.1% y el Personal ocupado en 0.8%, en tanto que las Remuneraciones medias reales pagadas cayeron (-)0.9% en el primer mes de 2015 respecto a diciembre del año pasado.

En términos anuales y con datos desestacionalizados, en el Comercio al por Mayor, los Ingresos por suministro de bienes y servicios se incrementaron 2.7% y el Personal ocupado 2.1%; en contraste, las Remuneraciones medias reales pagadas descendieron (-)0.3% durante enero pasado frente a igual mes de un año antes.



**INSTITUTO NACIONAL
DE ESTADÍSTICA Y GEOGRAFÍA**

**BOLETÍN DE PRENSA NÚM. 122/15
20 DE MARZO DE 2015
AGUASCALIENTES, AGS.
PÁGINA 3/3**

Cuadro 1
**INDICADORES DEL COMERCIO INTERIOR A ENERO DE 2015
CIFRAS DESESTACIONALIZADAS**

Indicador	Empresas Comerciales al por Mayor		Empresas Comerciales al por Menor	
	Variación % mensual	Variación % anual	Variación % mensual	Variación % anual
Ingresos por suministro de bienes y servicios	0.1	2.7	2.1	4.9
Personal ocupado	(-) 0.1	2.1	0.8	3.2
Remuneraciones medias reales	1.3	(-) 0.3	(-) 0.9	(-) 3.2

Fuente: INEGI.

A tasa anual, en las Empresas Comerciales al por Menor los Ingresos aumentaron 4.9% y el Personal ocupado 3.2%; por su parte, las Remuneraciones se redujeron (-)3.2% en el primer mes de este año, con cifras ajustadas por estacionalidad.

Se anexa Nota Técnica



**INSTITUTO NACIONAL
DE ESTADÍSTICA Y GEOGRAFÍA**

**NOTA TÉCNICA
INDICADORES DE EMPRESAS COMERCIALES
CIFRAS DURANTE ENERO DE 2015
(Cifras desestacionalizadas)**

- El Instituto Nacional de Estadística y Geografía (INEGI) informa que en las Empresas Comerciales al por Mayor los Ingresos³ por suministro de bienes y servicios registraron un crecimiento de 0.1% en enero del presente año frente al mes inmediato anterior, el Personal ocupado fue inferior en (-)0.1% y las Remuneraciones medias reales pagadas ascendieron 1.3% a tasa mensual, con cifras desestacionalizadas⁴.
- En las Empresas Comerciales al por Menor, los Ingresos por suministro de bienes y servicios se elevaron en 2.1% y el Personal ocupado en 0.8%, en tanto que las Remuneraciones medias reales pagadas cayeron (-)0.9% en el primer mes de 2015 respecto a diciembre del año pasado.
- En términos anuales y con datos desestacionalizados, en el Comercio al por Mayor, los Ingresos por suministro de bienes y servicios se incrementaron 2.7% y el Personal ocupado 2.1%; en contraste, las Remuneraciones medias reales pagadas descendieron (-)0.3% durante enero pasado frente a igual mes de un año antes.
- A tasa anual, en las Empresas Comerciales al por Menor los Ingresos aumentaron 4.9% y el Personal ocupado 3.2%; por su parte, las Remuneraciones se redujeron (-)3.2% en el primer mes de este año, con cifras ajustadas por estacionalidad.

Cuadro 1
INDICADORES DEL COMERCIO INTERIOR A ENERO DE 2015
CIFRAS DESESTACIONALIZADAS

Indicador	Empresas Comerciales al por Mayor		Empresas Comerciales al por Menor	
	Variación % mensual	Variación % anual	Variación % mensual	Variación % anual
Ingresos por suministro de bienes y servicios	0.1	2.7	2.1	4.9
Personal ocupado	(-) 0.1	2.1	0.8	3.2
Remuneraciones medias reales	1.3	(-) 0.3	(-) 0.9	(-) 3.2

Fuente: INEGI.

³ Se refiere al monto que obtuvo la empresa por todas aquellas actividades de producción, comercialización o prestación de servicios que realizó en el mes de referencia.

⁴ La gran mayoría de las series económicas se ven afectadas por factores estacionales y de calendario. El ajuste de las cifras por dichos factores permite obtener las cifras desestacionalizadas, cuyo análisis ayuda a realizar un mejor diagnóstico de la evolución de las variables.



**INSTITUTO NACIONAL
DE ESTADÍSTICA Y GEOGRAFÍA**

Indicadores de las Empresas Comerciales al por Mayor

Los resultados de la Encuesta Mensual sobre Empresas Comerciales (EMEC) que lleva a cabo el INEGI señalan que en su comparación mensual y con datos desestacionalizados en el primer mes de 2015 los Ingresos por suministro de bienes y servicios ascendieron 0.1% frente a diciembre del año pasado, el Personal ocupado disminuyó (-)0.1% y las Remuneraciones medias reales pagadas al personal crecieron 1.3% a tasa mensual.

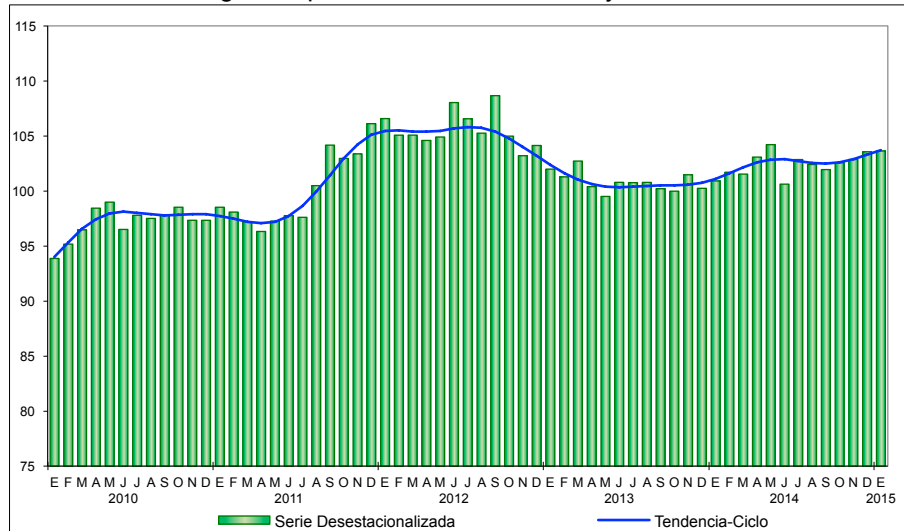
A tasa anual y con cifras desestacionalizadas, los Ingresos por suministro de bienes y servicios aumentaron 2.7% y el Personal ocupado 2.1%, mientras que las Remuneraciones medias reales retrocedieron (-)0.3% en enero de este año frente al mismo mes de 2014.

Gráfica 1

**INDICADORES DE EMPRESAS COMERCIALES AL POR MAYOR A ENERO DE 2015
SERIES DESESTACIONALIZADAS Y DE TENDENCIA-CICLO**

(Índice base 2008=100)

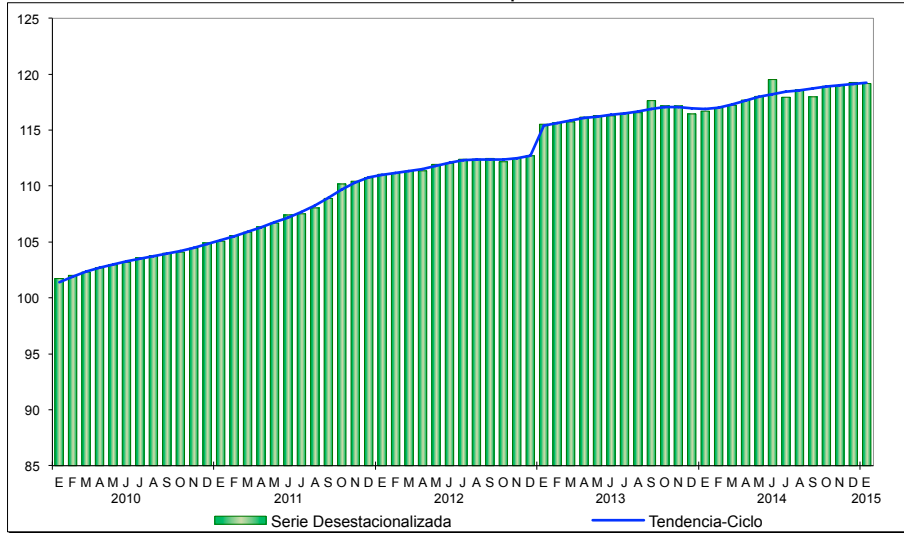
Ingresos por suministro de bienes y servicios



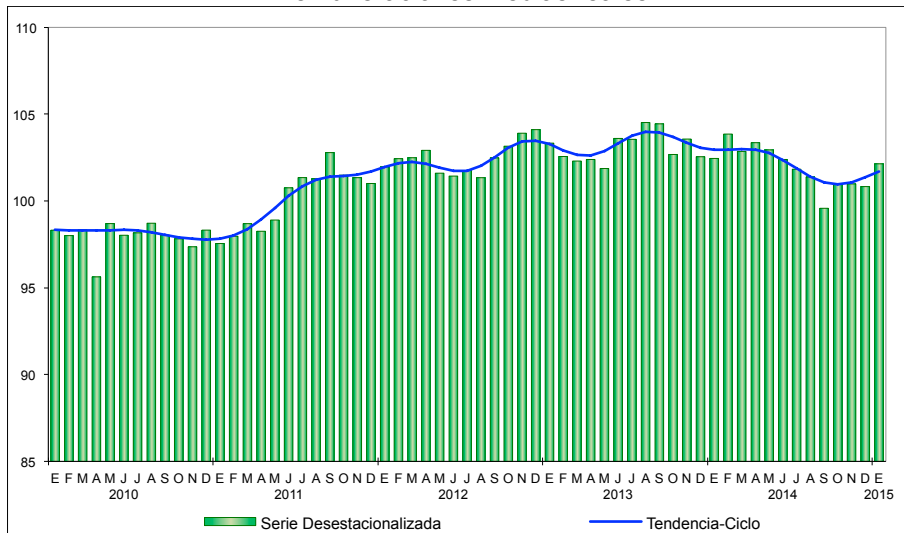


**INSTITUTO NACIONAL
DE ESTADÍSTICA Y GEOGRAFÍA**

Personal ocupado



Remuneraciones medias reales



Fuente: INEGI.



**INSTITUTO NACIONAL
DE ESTADÍSTICA Y GEOGRAFÍA**

Indicadores de las Empresas Comerciales al por Menor

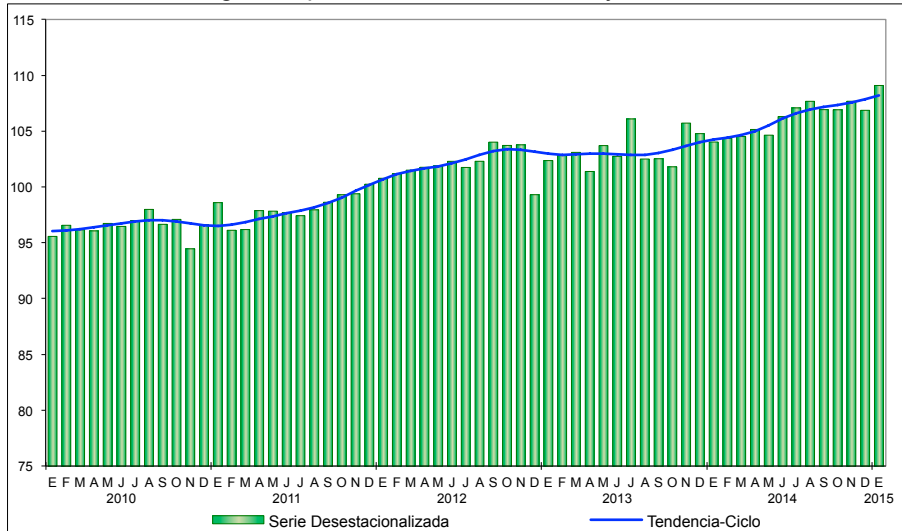
Desde una perspectiva mensual, cifras desestacionalizadas indican que los Ingresos por suministro de bienes y servicios de las Empresas Comerciales al por Menor ascendieron 2.1% en enero pasado frente al mes precedente. El Personal ocupado se elevó 0.8%, mientras que las Remuneraciones medias reales se redujeron (-)0.9 por ciento.

A tasa anual y con series ajustadas por estacionalidad, los Ingresos por suministro de bienes y servicios registraron un aumento de 4.9% durante el primer mes de este año respecto a igual mes de 2014, el Personal ocupado se acrecentó 3.2% y las Remuneraciones medias reales fueron inferiores en (-)3.2%, en el mismo lapso.

Gráfica 2

INDICADORES DE LAS EMPRESAS COMERCIALES AL POR MENOR A ENERO DE 2015
SERIES DESESTACIONALIZADAS Y DE TENDENCIA-CICLO
(Índice base 2008=100)

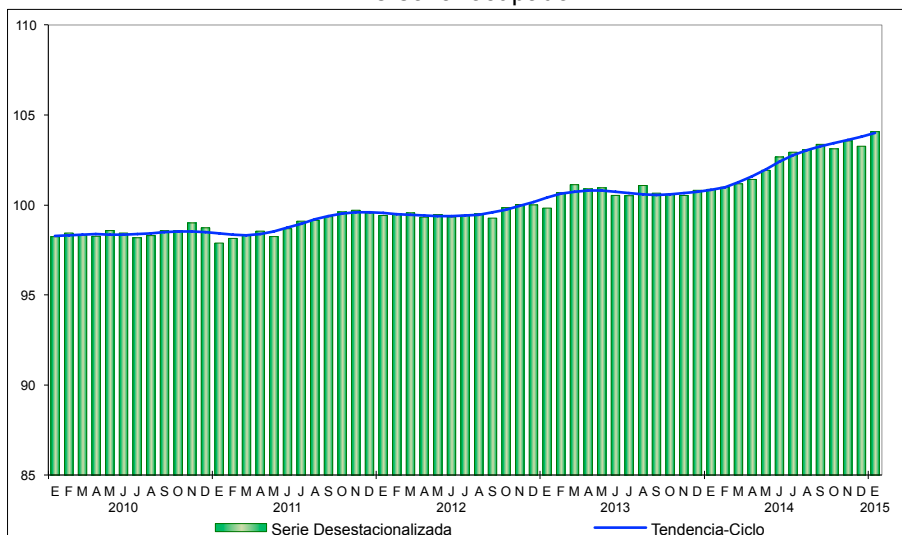
Ingresos por suministro de bienes y servicios



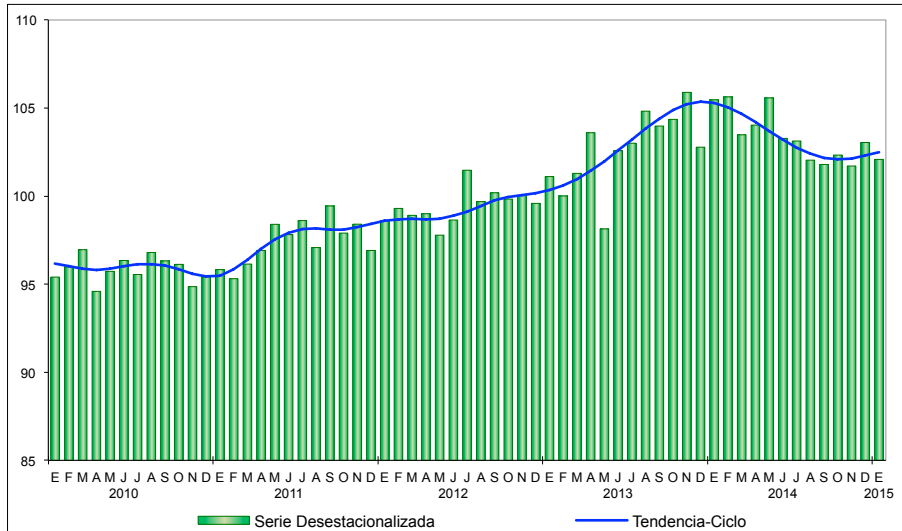


**INSTITUTO NACIONAL
DE ESTADÍSTICA Y GEOGRAFÍA**

Personal ocupado



Remuneraciones medias reales



Fuente: INEGI.

Cifras originales

El cuadro siguiente muestra los resultados de las Empresas Comerciales a nivel de las entidades federativas durante enero de 2015 frente a igual mes de 2014:



**INSTITUTO NACIONAL
DE ESTADÍSTICA Y GEOGRAFÍA**

Cuadro 2
**INDICADORES DE LAS EMPRESAS COMERCIALES
POR ENTIDAD FEDERATIVA SEGÚN SECTOR DE ACTIVIDAD
DURANTE ENERO^{D/} DE 2015**

Entidad	Empresas Comerciales al por Mayor			Empresas Comerciales al por Menor		
	Ingresos por suministro de bienes y servicios	Personal ocupado	Remuneraciones medias reales	Ingresos por suministro de bienes y servicios	Personal ocupado	Remuneraciones medias reales
	Variación porcentual anual respecto a igual mes de un año antes					
Nacional	2.2	2.1	(-) 0.1	4.7	3.2	(-) 2.4
Aguascalientes	3.8	13.3	(-) 3.1	1.4	0.7	(-) 8.8
Baja California	(-) 2.8	(-) 1.1	0.5	10.3	2.3	(-) 2.5
Baja California Sur	18.8	3.2	4.5	24.5	(-) 4.2	14.5
Campeche	(-) 1.6	13.1	(-) 14.1	(-) 2.9	(-) 10.8	1.0
Coahuila de Zaragoza	9.2	4.5	6.3	10.1	0.7	3.8
Colima	(-) 0.3	2.4	(-) 5.4	(-) 0.4	(-) 1.7	1.8
Chiapas	24.7	1.0	1.7	(-) 19.3	(-) 9.1	5.6
Chihuahua	3.3	4.8	4.5	2.9	6.6	4.5
Distrito Federal	(-) 9.9	(-) 1.5	3.5	(-) 1.5	(-) 0.9	1.4
Durango	3.5	(-) 0.8	0.1	(-) 1.4	1.6	0.0
Guanajuato	0.9	0.7	(-) 1.6	11.7	15.0	2.3
Guerrero	(-) 1.7	(-) 6.6	19.8	(-) 7.5	(-) 6.8	4.4
Hidalgo	(-) 4.4	5.1	6.5	3.3	1.7	(-) 0.9
Jalisco	1.3	(-) 2.1	0.3	0.3	(-) 10.8	(-) 0.5
Estado de México	(-) 0.4	(-) 3.9	0.1	3.8	0.3	2.5
Michoacán de Ocampo	2.7	4.5	(-) 1.4	13.2	4.2	0.7
Morelos	(-) 14.7	(-) 5.3	(-) 6.3	5.4	4.0	1.0
Nayarit	10.2	0.6	(-) 6.3	6.2	4.8	(-) 4.6
Nuevo León	4.8	3.0	(-) 0.7	3.2	(-) 2.2	3.2
Oaxaca	(-) 9.0	(-) 3.5	(-) 1.8	(-) 5.2	1.7	1.9
Puebla	(-) 2.0	(-) 4.6	(-) 10.4	2.9	2.4	0.6
Querétaro	21.3	7.2	(-) 4.0	8.6	5.0	3.5
Quintana Roo	4.7	12.3	(-) 15.9	4.4	(-) 8.9	9.3
San Luis Potosí	(-) 5.1	1.7	4.2	0.5	(-) 0.4	3.3
Sinaloa	0.9	2.1	(-) 1.5	(-) 11.7	9.1	3.1
Sonora	(-) 4.5	(-) 0.5	(-) 1.5	(-) 2.2	(-) 0.2	(-) 0.7
Tabasco	(-) 1.9	1.9	1.0	3.7	10.5	(-) 2.2
Tamaulipas	9.6	5.6	10.8	0.4	2.2	0.4
Tlaxcala	(-) 9.6	(-) 5.5	(-) 4.6	2.3	2.9	1.4
Veracruz de Ignacio de la Llave	7.7	12.4	(-) 9.4	8.6	2.4	1.6
Yucatán	14.1	7.1	(-) 2.3	(-) 4.8	(-) 24.6	8.8
Zacatecas	(-) 16.7	(-) 5.8	4.0	9.1	(-) 2.6	(-) 0.1

^{D/} Cifras preliminares.

Fuente: INEGI.



**INSTITUTO NACIONAL
DE ESTADÍSTICA Y GEOGRAFÍA**

Nota metodológica

Las variables captadas por la Encuesta Mensual sobre Empresas Comerciales (ingresos por suministro de bienes y servicios, gastos por consumo de bienes y servicios, personal ocupado, remuneraciones reales totales y remuneraciones al personal ocupado), se presentan en números índices y tasa de variación. El año base para la generación de cada uno de los índices que presenta la EMEC es 2008=100; la elección de este periodo se apoya asimismo en que dicho año es el referente de la información de los Censos Económicos 2009, al igual que el del Sistema de Cuentas Nacionales de México.

Para deflactar los ingresos por suministro de bienes y servicios, gastos por consumo de bienes y servicios, y remuneraciones, la EMEC utiliza los índices de precios publicados por el INEGI, de acuerdo con las características de cada una de las variables y utilizando los deflatores disponibles según el área geográfica correspondiente.

El presente boletín destaca las variaciones porcentuales de las series desestacionalizadas o ajustadas estacionalmente, tanto respecto al mes anterior como respecto al mismo mes del año anterior, ya que la gran mayoría de las series económicas se ven afectadas por factores estacionales. Éstos son efectos periódicos que se repiten cada año y cuyas causas pueden considerarse ajenas a la naturaleza económica de las series, como son las festividades, el hecho de que algunos meses tienen más días que otros, los periodos de vacaciones escolares, el efecto del clima en las diferentes estaciones del año, y otras fluctuaciones estacionales como, por ejemplo, la elevada producción de juguetes en los meses previos a la Navidad provocada por la expectativa de mayores ventas en diciembre.

En este sentido, la desestacionalización o ajuste estacional de series económicas consiste en remover estas influencias intra-anales periódicas, debido a que su presencia dificulta diagnosticar o describir el comportamiento de una serie económica al no poder comparar adecuadamente un determinado mes con el inmediato anterior. Analizar la serie desestacionalizada ayuda a realizar un mejor diagnóstico y pronóstico de la evolución de la misma, ya que facilita la identificación de la posible dirección de los movimientos que pudiera tener la variable en cuestión, en el corto plazo. Las cifras desestacionalizadas también incluyen el ajuste por los efectos calendario (frecuencia de los días de la semana y, en su caso, la Semana Santa y año bisiesto). Las series desestacionalizadas de las principales variables que capta la encuesta se calculan de manera independiente a la de sus componentes.



**INSTITUTO NACIONAL
DE ESTADÍSTICA Y GEOGRAFÍA**

Cabe señalar que al irse agregando la información de noviembre de los últimos 4 años, el efecto del “Buen fin” se ha ido incorporando gradualmente en el ajuste estacional de las ventas al por menor, ya que es un efecto que modifica la estacionalidad de la serie de tiempo. Esto se ve reflejado en que el factor estacional del mes de noviembre, que se utiliza para ajustar los datos de ese mes, se ha ido incrementando paulatinamente e irá cambiando en la medida en que se cuente con más información para el mes de noviembre.

Las series originales se ajustan estacionalmente mediante el paquete estadístico X12 - Arima. Para conocer la metodología se sugiere consultar la siguiente liga:

http://www.inegi.org.mx/prod_serv/contenidos/espanol/bvinegi/productos/metodologias/ajus_estacional/Methodajustestacional.pdf

Asimismo, las especificaciones de los modelos utilizados para realizar el ajuste estacional están disponibles en el Banco de Información Económica, seleccionando el icono de información ⓘ correspondiente a las “series desestacionalizadas y de tendencia-ciclo” de las Empresas Comerciales.

El esquema de muestreo aplicado para la elaboración de la Encuesta Mensual sobre Empresas Comerciales (EMEC) es Probabilístico y No Probabilístico e incluye a los establecimientos y empresas de todos los tamaños que se agrupan en 18 ramas de actividad en el comercio al por mayor con una cobertura del 87.9% y en 22 ramas de actividad de comercio al por menor con una cobertura de 99.4%; en ambos sectores respecto al total de los ingresos por suministro de bienes y servicios a nivel nacional.

Los resultados se presentan según el Sistema de Clasificación Industrial de América del Norte 2007 (SCIAN), por sector comercio al por mayor y al por menor, por subsector (7 al por mayor y 9 al por menor) y por rama de actividad comercial (18 al por mayor y 22 al por menor).



**INSTITUTO NACIONAL
DE ESTADÍSTICA Y GEOGRAFÍA**

Al por Mayor	Al por Menor
<ol style="list-style-type: none">1. <i>Abarrotes, alimentos, bebidas, hielo y tabaco.</i>2. <i>Productos textiles y calzado.</i>3. <i>Productos farmacéuticos, de perfumería, artículos para el esparcimiento y electrodomésticos menores y aparatos de línea blanca.</i>4. <i>Materias primas agropecuarias y forestales, para la industria, y materiales de desecho.</i>5. <i>Maquinaria, equipo y mobiliario para actividades agropecuarias, industriales, de servicios y comerciales, y de otra maquinaria y equipo de uso general.</i>6. <i>Camiones y de partes y refacciones nuevas para automóviles, camionetas y camiones.</i>7. <i>Intermediación de comercio al por mayor.</i>	<ol style="list-style-type: none">1. <i>Abarrotes, alimentos, bebidas, hielo y tabaco.</i>2. <i>Tiendas de autoservicio y departamentales.</i>3. <i>Productos textiles, bisutería, accesorios de vestir y calzado.</i>4. <i>Artículos para el cuidado de la salud.</i>5. <i>Artículos de papelería, para el esparcimiento y otros artículos de uso personal.</i>6. <i>Enseres domésticos, computadoras, artículos para la decoración de interiores y artículos usados.</i>7. <i>Artículos de ferretería, tlapalería y vidrios.</i>8. <i>Vehículos de motor, refacciones, combustibles y lubricantes.</i>9. <i>Comercio al por menor exclusivamente a través de Internet, y catálogos impresos, televisión y similares.</i>

Para las 32 entidades federativas objeto de estudio, sólo se reportan resultados por sector SCIAN. (Comercio al por mayor y comercio al por menor).

La construcción de los índices agregados base 2008=100 de cada sector, subsector y rama, se realiza a partir de las ponderaciones de los índices que los constituyen y de acuerdo con los pesos relativos de las estructuras de las ramas de actividad, según corresponda a cada sector comercial, generados con la información obtenida por el Censo Económico del Sector Comercio en 2009.

Es importante señalar que los resultados presentados en las series se deberán considerar como preliminares y sujetos a una continua revisión y actualización, cuyo sustento será la investigación constante de las categorías que componen a las de actividad en estudio.

La información contenida en este boletín es generada por el INEGI a través de la Encuesta Mensual sobre Empresas Comerciales, y se da a conocer en la fecha establecida en el Calendario de Difusión de Información de Coyuntura.

Las cifras aquí mencionadas, incluyendo las desestacionalizadas podrán ser consultadas en la página del INEGI en Internet: <http://www.inegi.org.mx/sistemas/bie/>